

и стараниями А.П. Соловьева. Тогда же был положен и чугунный узорчатый пол.

В старинных помещениях со сводами, располагавшихся под полом во всю величину храма, были устроены духовые печи. Под папертью, где сидели нищие, для тепла также была устроена особая духовая печь.

В описании храмов бывшего Благовещенского монастыря, сделанном в 1866 году<sup>18</sup>, о храме преподобного Сергия сказано: «Надо заметить, что сия церковь по устройству, вместительности и красоте принадлежит к числу лучших во Владимирской епархии».

**ХРАМ ВСЕМИЛОСТИВОГО СПАСА** У восточной алтарной стены Благовещенского собора в 1656 году на средства боярина Ивана Андреевича Милославского была построена каменная церковь в честь Всемилоственного Спаса. Об этом свидетельствовала надпись, высеченная вязью на белокаменной плите в южной стене храма, которая гласила, что церковь сию боярин Милославский строил «своею казною надъ родителями своими и по своей душѣ вѣчный поминокъ».

Под церковью была устроена усыпальница бояр Милославских. Глава семейства боярин Иван Андреевич служил окольничим при царе Алексее Михайловиче и состоял в родстве с первой супругой царя – Марией Милославской. Иван Андреевич был дважды женат; после смерти первой жены его супругой стала внучка прославленного предводителя народного ополчения – Дмитрия Пожарского. К большому горю отца все его дети (сын и четыре дочери) умерли в младенчестве, так что эта ветвь родословной бояр Милославских прервалась с его смертью в 1663 году.



18  
Аменицкий Дмитрий, дьякон. Описание Благовещенского монастыря, ныне приходской гор. Киржача церкви. Владимир, 1866.

Церковь во имя Благовещения [и церковь Всемилоственного Спаса] в Киржаче. Открытка по оригинальному рисунку 1847 года из собрания В.М.Тюрина. РГБ



▲ Надгробная плита боярина Ивана Андреевича Милославского из усыпальницы бояр Милославских. 1663 год. Фрагмент. Свято-Благовещенский Киржачский монастырь

► Синодик Киржачского монастыря. 1671 год. Фрагмент. РГБ



19  
Не так много на Руси шатровых церквей. Те, что исчезли, и те, что уцелели и дошли до нас, берут начало в каменном зодчестве Пскова. Самый знаменитый московский шатровый храм – храм Вознесения в Коломенском.

В усыпальнице рода находилось 15 гробниц, имевших каменные надгробия, украшенные художественной резьбой. На них были сделанные вязью надписи, из которых следует, что здесь похоронены представители рода Милославских.

Спасский храм представляет собой редкий и интересный архитектурный тип шатровой церкви «иже под колоколы». Он поставлен на подклете и завершается оригинальной шатровой колокольней<sup>19</sup>.

На его углах с западной стороны возвышались две башенки: северо-западная с часами и юго-западная, которая прикрывала выход на верхнюю площадку и к звону, где находились два больших колокола в 100 пудов и 46 пудов (1 600 кг и 736 кг, соответственно).

Спасский храм был соединен с Благовещенским собором одной общей площадкой – гульбищем, поставленной на арках подклета. Такой прием соединения двух церквей одной галереей является достаточно редким в русской храмовой архитектуре.

Внутри Спасский храм был благолепно украшен: имел настенную роспись, выполненную в 1856 году Александром Петровичем Соловьевым, пятиярусный



позолоченный иконостас с 74 иконами, часть из которых принадлежала кисти известного московского придворного иконописца XVII века Симона Ушакова. О том, был ли храм в древности расписан, сведений не сохранилось. Пол в храме покрывала мозаика.

### **ХРАМ В ЧЕСТЬ И СЛАВУ ВСЕХ СВЯТЫХ**

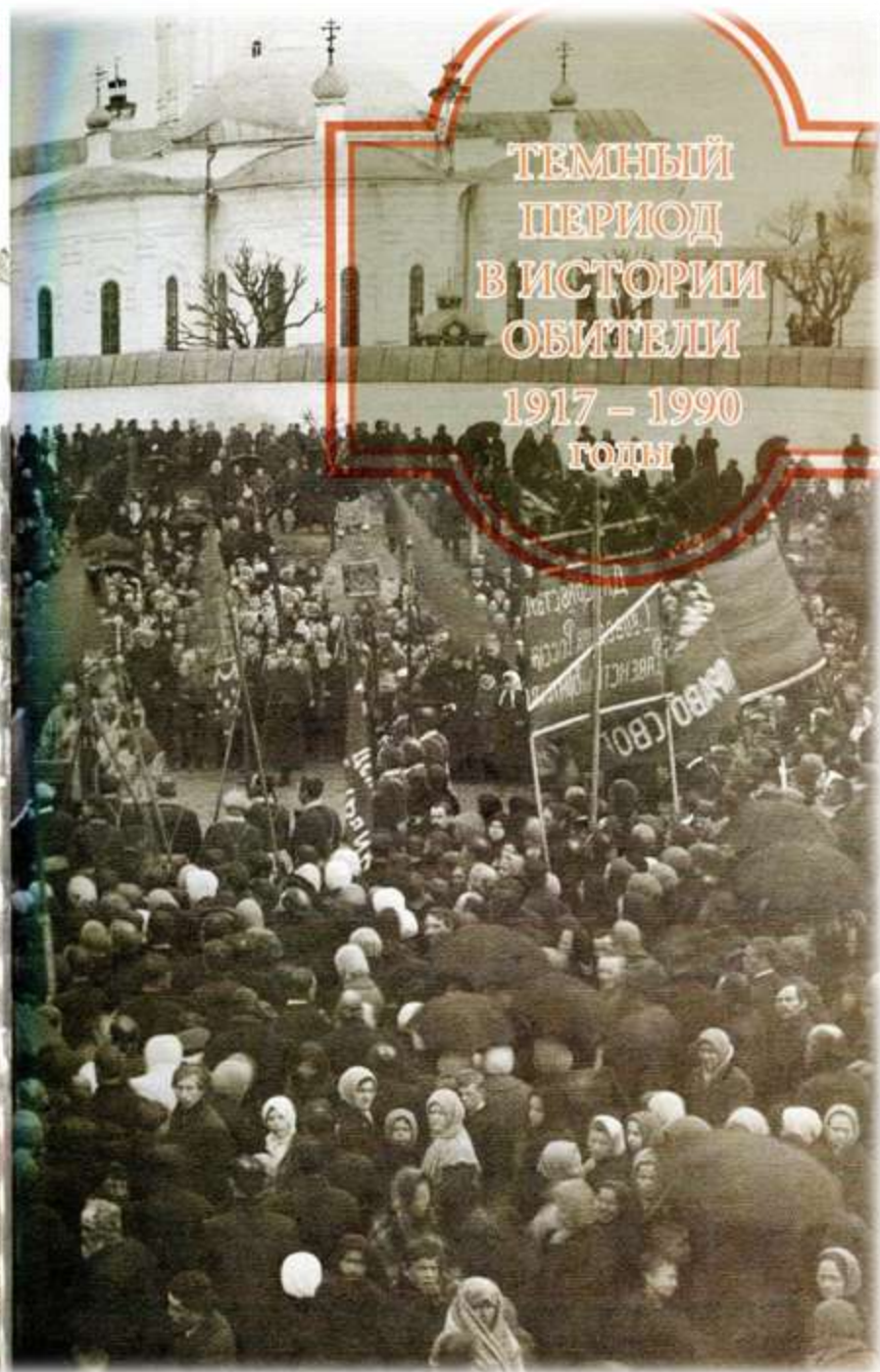
был построен в 1866 году сыновьями многолетнего старосты и благодетеля Благовещенского собора Александра Петровича Соловьева как приходская церковь уже после упразднения обители. Сыновья желали почтить память своих благочестивых родителей и на свои средства воздвигли храм недалеко от их могилы. Первоначально храм был теплый, с одним престолом. Имел две главы: над церковью и над алтарем. С западной стороны к нему была пристроена высокая пяти-



ярусная колокольня, замечательная по своей красоте и пропорциям. И храм, и колокольня были спроектированы известным архитектором Н.А. Артлебенем. Под колокольней, на ее левой стороне, была устроена ризница. Самый большой колокол на колокольне, вылитый на иждивение братьев Петра и Александра Соловьевых, имел вес в 549 пудов (8 784 кг). Второй – полиелейный – колокол весил 182 пуда (2 912 кг). Всех колоколов на колокольне было девять. Внутри храма стены и купол расписывал замечательный московский художник Н.Г. Степанов. Им же были написаны иконы для великолепного позолоченного иконостаса. До нашего времени храм сохранился с тремя приделами. Один из них был освящен в честь святой первомученицы Феклы.

Храм Всех святых с колокольней, г. Киржач. Открытка начала XX века. Фрагмент









ТЕМНЫЙ ПЕРИОД В ИСТОРИИ ОБИТЕЛИ



▲ Первомайская демонстрация у стен Киржачского Благовещенского м. 1919 год

**П**осле Октябрьского переворота 1917 года началось постепенное разорение храмов, находившихся на территории древней Киржачской обители.

В 1918 году во исполнение декрета Советского правительства «О свободе совести, церковных и религиозных обществах» все строения на территории бывшего Киржачского монастыря с находившимся в них церковным имуществом были реквизированы «военным ведомством». В том же году Киржачский уездный исполком вернул все движимое и недвижимое соборное имущество прихожанам собора, но уже лишь на правах бесплатного пользования. При этом наиболее ценные предметы взял на учет Главмузей Народного Комиссариата Просвещения РСФСР (Наркомпрос). Часть из них еще до революции была опечатана Археологическим обществом и до лета 1923 года хранилась в Спасском храме. Другая была тайным образом вывезена в Троице-Сергиеву Лавру.

Весной 1922 года, когда большевики под предлогом помощи голодающим Поволжья по всей стране производили изъятие церковных ценностей, спецотряд при содействии Киржачского комитета помощи голодающим изъясил из двух «соборных» церквей Киржача золотые и серебряные предметы. Из третьей взять ничего не удалось, поскольку все находившиеся в ней ценности состояли на учете Главмузея и изъятию не подлежали. Изъятые ценности были отправлены в Московское центральное хранилище. По воспоминаниям краеведа С.Ф.

◀ Киржачский Благовещенский мон. Вид с юго-востока. Середина 20-х годов

ТЕМНЫЙ ПЕРИОД В ИСТОРИИ ОБИТЕЛИ



Кошкина, в это же время в поисках драгоценностей в усыпальнице бояр Милославских были вскрыты две гробницы XVII века. Однако кроме человеческих останков и кипарисовых икон в них ничего не оказалось, и гробницы закрыли.

23 мая 1923 года, в ходе общероссийской кампании по закрытию монастырей, Киржачская Ликвидационная комиссия закрыла Благовещенский, Спасский и Сергиевский храмы. Спустя три месяца их признали «историческими по своей древности» и вместе с усыпальницей преподобного Романа и имевшим «историческое и художественное значение» имуществом передали Главмузею. Остальное церковное имущество было распродано.

В это же время, благодаря энтузиазму местного учителя Николая Васильевича Синичкина, на территории обители учреждается Киржачский церковно-бытовой музей, которому присваивается статус филиала Владимирского государственного музея. Отнятые у верующих древние храмы переходят в его ведение. Всехсвятский храм с пятиярусной колокольной второй половины XIX века, не представлявший, по мнению властей, особой ценности, в музейный комплекс не вошел. Кроме церквей Киржачский музей получил в



Николай Васильевич Синичкин, создатель и заведующий первым Киржачским музеем, (сидит третий справа) с преподавателями и выпускниками Киржачского ремесленного училища. 1930 год



Темный период в истории обители

свое распоряжение братский корпус XVII – XIX веков (двухэтажный кирпичный дом, в котором до революции размещался причт), крытый железом сарай «для хозяйственных нужд» и церковный магазин, построенный в старой монастырской ограде в начале XX века.

В 1924 году древние храмы обители – Благовещенский собор с усыпальницей преподобного Романа Киржачского, Спасский и Сергиевский храмы, были внесены в «Список охраняемых государством памятников истории и архитектуры Владимирской губернии» и поставлены на учет в музейном отделе Главнауки Наркомпроса РСФСР (НКП). Это во многом определило их дальнейшую судьбу – до конца 90-х годов XX века она решалась в противоборстве государственных культурно-охранительных организаций с органами местной власти.



Благовещенский и Спасский храмы. Вид с юго-запада. Конец 20-х годов XX века

### БЛАГОВЕЩЕНСКАЯ И СПАССКАЯ ЦЕРКВИ

с 1923 года составляли основу вновь созданного музейного комплекса. В Спасском храме разместилась экспозиция «древнерусского церковного искусства», состоявшая из икон XIV–XVII веков, серебряных изделий XV–XIX веков, церковной утвари и шитья XVI–XIX веков, резьбы по дереву, каменных могильных плит XV и XVII веков, древних рукописей и старопечатных книг. Большинство этих экспонатов попали в музей из ризницы Благовещенского собора и других «исторических» церквей Киржачского уезда. В подклети Спасского храма размещалась и «бытовая» часть музейной экспозиции – картины, мебель, оружие, одежда, головные уборы, карета и другие вещи, вывезенные Н.В. Синичкиным из усадеб киржачских помещиков, в частности, князя Вадбольского и графа Салтыкова. В музее хранилось более 100 набивных досок с ткацких фабрик купцов Соловьевых и их семейный архив.

Благовещенский собор и Спасский храм находились в непосредственной эксплуатации музея до 1929

Темный период в истории обители