



К истории медно-латунного производства в городе Киржаче и его округе

В популярной энциклопедии¹ С.П. Калиничева дается исследование истории производства и сбыта медно-латунной продукции. Наши, киржачские заводы он относит к обобщенной категории: «московский медный завод», имея в виду географический принцип размещения производств, находящихся вокруг столицы. Автор отмечает: *«...В 1760-е годы производство медной посуды и самоваров было уже налажено на крупных мануфактурах Урала и Москвы. В начале XIX века самым значительным предприятием по выпуску самоваров был московский медный завод....»*

...самовары оказались выгодной ремесленной и востребованной у населения сферой. Навыки кузнечной работы и художественной обработки металла, передавались по наследству из поколения в поколение, позволили очень быстро приспособиться к новому виду производства – самоварному, а выгодное географическое положение – близость к Москве – обеспечило устойчивый сбыт готовой продукции....»

Ниже перечислены фамилии владельцев некоторых известных московских фабрик: ...Аленчиков И. и Зимин Н....Соловьёв²....Шапошников Ефим....».

Быстро растущим предприятиям шелкового и медно-латунного производства нашего Киржача в конце XIX века остро не хватало рабочих рук. Сюда стали стекаться в поисках работы неимущие со всех сторон. Именно к этому периоду относится поговорка: «С голодухи хоть плач, но ступай в Орехово али Киржач: был в селе горемычником, на чужой стороне станешь фабричником».

Многие «фабричные» в те годы получали профессиональные заболевания, связанные с медным производством. В полугодовом отчете по Киржачской земской больнице с 1 января по 1 июля 1882 года³ говорится о таких заболеваниях, как: *«.....воспаление подкожной клетчатки и нарывы – 7,8%; острый и хронический катар дыхательных органов – 6,9%.....воспаление глаз простое – 4,3%.... Болезни эти преимущественно*

¹ Самовары России. Популярная энциклопедия. – 3-е изд., переработанное. М.: ООО «Хобби Пресс», 2014 г. – 272 с., ил.

² Фамилия «Соловьёв» дается без имени-отчества, поэтому, возможно - не имеет отношения к нашему заводу Соловьёвой, находящемуся в дер. Михали. Этот момент требует уточнения. Автор данного исследования предполагает, что речь идет о заводе, который когда-то был расположен в современном пос. Медное-Власово Шелковского района. Посёлок обязан своим названием именно этому заводу, основанному здесь в 1822 г. купцом Савельевым. Затем завод несколько раз был перепродан, наиболее длительное время он принадлежал купцам братьям Соловьёвым. До настоящего времени завод не сохранился. В 1913 году показано имение Власово наследников И. И. Соловьёва.

³ «Отчеты и доклады Покровской Уездной Земской Управы очередному Уездному земскому собранию 1882 года»



наблюдались у рабочих и, как видно было по расспросам, обуславливались плохими гигиеническими условиями и их специальными (фабричными) работами. Связь болезней с занятиями рабочих особенно наглядно бросалось в глаза у больных воспалениями и местными болезнями глаз: большинство этих больных были рабочие медно-латунных заводов, где на глаза губительно действуют жар и металлическая пыль⁴».

Итак, основными заводами по выделке меди, которые располагались на территории современного Киржачского района, стали нижеследующие, известные киржачским краеведам:

1. Завод купцов Силина - Шапошниковых (близ г. Киржача), ныне Киржачская мебельная фабрика; (Шапошников Н. Е., основан в 1865 г.)
2. Завод Грехова - Кольчугина в деревнях Захарово и Мележи. Ныне ЗАО «Кольчугинский завод цветных металлов» («Кольчугцветмет», г. Кольчугино);
3. Завод купчихи Соловьёвой в д. Михали;
4. Завод купчихи Жуковой в де. Ново-Александровка (ныне - д. Мележа)
5. Завод Викторова в р-не д. Финеево;
6. Завод помещика Лялина Александра Дмитриевича в дер. Ефаново, упоминается в 1832 г.;
7. Завод купца Гаевского Михаила Петровича в дер. Лукьянцево, основан с 1870 г.;
8. Завод Бабкина Николая Максимовича в селе Богородском (ныне д. Илейкино);
9. Завод Котельниковой Натальи, основан в 1 пол. XIX века, близ г. Киржача
10. Завод Любимовой, Зимина и Аленчикова в сельце Фёдоровском. Аленчиков и Зимин (Торговый Дом). Аленчиков Иван Александрович и Зимин Николай Сергеевич (приемники Е.И. Любимовой). Основан в 1880 г. Бывший завод «Красный Октябрь» в одноименном микрорайоне Киржача. Он же «Автосвет».

Кольчугинским краеведом В.И. Ребровым проведена большая исследовательская работа по изучению медно-латунного производства в наших двух районах: Кольчугинском и Киржачском. Воспользуемся его находками, и приведем материалы собранные членами Киржачского историко-родословного общества.

⁴ «Отчеты и доклады Покровской Уездной Земской Управы очередному Уездному земскому собранию 1882 года», стр. 35



Итак, из статьи этого автора «Периоды развития литейного и кузнечно-расковочного производства в кольчугинском крае» мы узнаем, что: *«Развитие металлургии в нашем крае можно разделить как бы на четыре отдельных периода.*

1. Строительство плотин и развитие литейного, кузнечного, и медицинского дела, с использованием для механизмов силы воды плотин (XVI—XVII вв.). Использование медистого песчаника для получения меди, «скверно» для получения мягкого железа.

2. Организация на трех реках — Киржаче, Шерне, Пекше — 10 литейных и ковочно-расковочных заводов, выпускавших медь и латунь, проволоку и первую посуду. Использование для производства литейных горнов и хвостовых водяных молотов с приводами от водяных колес плотин (XVIII — нач. XIX вв.).

3. Применение для производства сплавов меди и латуни первых паровых машин, котлов и турбин, а также небольших ковочно-штамповочных прессов взамен ручных, для производства посуды. Использование лоботокарных станков (первая половина XIX века). Оборудование прокатными и волочильными станами.

4. Использование для привода паровых машин, котлов, турбин и т.д. Укрупнение медно-латунных заводов. Расширение ассортимента продукции (вторая половина XIX века). Зарождение Васильевского (Кольчугинского) завода.

Просматривая географию Владимирской губернии, изданную в прошлом столетии, и коммерческий указатель фабрик, заводов и других промышленных заведений Владимирской губернии, можно заметить, что в начале прошлого столетия «четвертое место по обороту в фабричной промышленности принадлежит медно-латунному делу. Им занято 10 заводов, на которых работает до 1 500 рабочих и годовое производство простирается на сумму около 5 000 000 рублей».

Находились эти заводы: два завода в Юрьевском уезде, шесть заводов в Покровском уезде, два завода в Александровском. Существующую в настоящее время территорию нашего района (Кольчугинский р-н - прим. автора документа) в прошлом веке делили между собой эти три уезда, активно занимавшиеся медно-латунным и кузнечным производством.

Медно-латунное производство было сосредоточено вблизи города Киржача и по рекам Киржач, Шерна, Пекша. «Производство заводов этого типа заключается в изготовлении латуни и прокатки её в листы, только на заводах Кольчугина и К. прокатывается и красная медь и



существует медно-котельное производство. Кроме этого, некоторые заводы тянут латунную проволоку, другие приготавливают латунную и медную посуду: тазы, подносы, самовары, ступки с пестиком, котелки, кружки, кастрюли, ложки и т.д. Кроме двух заводов близ Захарово и Мележи на реке Киржач существовало еще два медно-латунных завода, которые изготовляли медные и латунные листы, из них делали первые самовары в нашем крае, а также тянули проволоку.

... что явилось первым сырьем.....? Это всего вероятнее были медистые песчаники ⁵ :.....«.....Использование медистых песчаников и сланцев в качестве руды началось еще с древних времен, о чем свидетельствуют древние выработки. В России медистые песчаники начали разрабатываться в середине XVII века. В начале XVIII века большую часть меди в России добывали из этих руд... Среди разнообразных по форме залежей больше распространены были линзовидные, гнездообразные и пластовые.....».⁶

На одном из сайтов⁷ приводятся следующие данные о медно-латунных производствах на землях Киржачского района: «...В 1882 г. Евдокия Никитична Шапошникова организовала в г. Киржаче медно-латунный завод, суммарная стоимость которого составляла 59 834 руб., с количеством рабочих около 150 чел. Примерно в это же время Николай Максимович Бабкин основал такой же завод в селе Богородское (ныне; Илейкино). Суммарная стоимость завода составляла 30 861 руб. и работали на нём около 70 рабочих. В 1832 г. при деревне Захарово на реке Мелёжа был поставлен медно-латунный завод Торгового дома «Кольчугин и К» с совокупным капиталом в начальный период всего в 14 000 руб., впоследствии на нем работали более 300 чел.

При деревне Лукьянцево близ г.Киржача построил свой завод Михаил Петрович Гаевский, в д.Фёдоровское открыла медно-литейный завод купчиха Аленичкина-Зимина⁸ и работали на том заводе более 300 чел.

Во время первой мировой войны все эти заводы работали на оборону страны, изготовляли для артиллерийского ведомства латунные палки для детонаторных трубок, для интендантства медные и железные котелки для солдат, для Московского промышленного военного комитета - аэропланые бомбы, ручные гранаты, запальные трубки.

⁵ Большая Советская Энциклопедия, том 26, стр. 613

⁶ Валерий Иванович Ребров. Наши корни. Очерки по истории Кольчугинского края (Книга 2-я) на сайте <http://book33.ru/kolchugino-istorija/periody-razvitiya-litejnogo-i-kuznechno-raskovochnogo-proizvodstva-v-kolchuginskom-krae.html>

⁷ http://files.vladimir.i-edu.ru/deturbur/mal_gor/kir/html/ist_5bis.htm

⁸ Ошибка! Завод Аленичкина и Зимина.



В другом источнике отмечено: *«Замечательные в Киржачском уезде селения, замечательные предприятия, один только меднопрокатный, котельный, латунный завод «Кольчугин и Ко» имеет балансовую стоимость около 4 млн. руб.⁹»*.

1. Завод Шапошниковых, близ г. Киржача

В книге¹⁰ С.П. Калиничева упоминается это «московское производство»: *«...Многие московские самовары выпускались на фабрике Шапошникова...»*

Исследователи пишут: *«В 1810-е годы самым крупным предприятием по выпуску самоваров был завод Петра Силина (около 3 тысяч штук в год), находившийся в Московской губернии, но к 1820-м годам все большую роль в самоварном производстве стала играть Тула¹¹»*.

Одним из таких заводов, относящихся к «московскому» региону, был завод Силина в гор. Киржаче. Одно из ранних упоминаний о медно-латунном заводе близ гор. Киржача, относится к 1819 году. На одной из карт того времени его отчетливо видно, стоящим на берегу р. Киржач. Развалины помещений завода, построенного над плотиной завода, сохранились на правом берегу реки Киржач около мебельной фабрики до наших дней.

⁹ География Владимирской губернии, 1896 г. стр. 146

¹⁰ Самовары России. Популярная энциклопедия. – 3-е изд., переработанное. М.: ООО «Хобби Пресс», 2014 г. – 272 с., ил.

¹¹ http://magazin-samovarov.ru/about_samovars/cimvol_Rossia/ictoriya/



Карта 1819 г.



То же место на современной карте 2016 г.

А началось, все это, в 1813 году, когда городская дума сдала купцу П.П. Силину местечко близ города под названием «Зайчушка» для устройства **«фабрики к деланию разных медных изделий и белил по свинцу»**. По-видимому, первый меднопрокатный завод в Киржаче (несколько сараев с наковальнями и тиглями) располагался на том месте, где сейчас мебельная фабрика.



Одновременно знаем, что в 1830-х годах этот завод купила московская купчиха Н.И. Котельникова.

В 1832 г. упоминается медный завод Силовой Пелагеи Фёдоровны, купеческой жены. Завод её располагался в Покровском уезде, точного места не указано. Но смею предположить, что какие-то родственные связи между этими людьми существовали. Завод выпускал проволоку, сурик гончарный и латунь¹².

<i>Мѣдныхъ.</i>		
Лялинъ, Александръ Дмишр., Помѣщ.	Покровск. уѣздъ да, при деревнѣ Кубановой	Лашунь.
Силовъ, Пелагея Федор., Купеч. жена	Въ томъ же уѣздѣ.	Лашунь, проволочка и сурик гончарный.

Из книги «Список фабрикантам и заводчикам Российской Империи на 1832 год»

На основании IX ревизии 1850-1851 г. знаем, что в семье Шапошниковых значились:

1851 51) Сент. 25.—3 им. к. Никита Гавриловъ Шапошниковъ 40; на 1840 г. въ мѣщанъ; у него с-ья: Иванъ 18, Ефимъ 17, Михайла 15;—у него, Ник.: ж. Александра Иванова 38, дочери—Елена 16, Ольга 8;—у Ив. ж. Акулины Перфириной 20 (поповц. согласія по Рогож. кд.).

Выписка из «Ревизской сказки» за 1851 г.

А X ревизия 1856-1858 гг. сообщает, что:

1858 88) Мая 13.—3 им. к., т. на вр. пр., Ефимъ Никитинъ Шапошниковъ (17) 24; у него с. Дмитрій 5;—у него, Еф.: ж. Анна Иванова 24, дч. Александра 2 м. (поповц. согласія по Рогож. кд.).
89) Мая 13.—Никита Гавриловъ Шапошниковъ (40) ум. въ 1854 г.; у него с-ья: Иванъ (18) съ 1857 г. въ мѣщане, Ефимъ (17) сост. въ особ. к-лѣ, Михайла, 3 им. к. (15) 22 (правл.).

Выписка из «Ревизской сказки» за 1858 г.

В «Журнале Министерства внутренних дел» за 1857 г. дается информация о медно-латунных заводах во Владимирской губернии, причем, с ссылкой на газету. Вот с каким восторгом об этом производстве пишет журналист «Владимирских губернских ведомостей»¹³: «Число латунных

¹²Список фабрикантам и заводчикам Российской Империи на 1832 год

¹³Журнал Министерства внутренних дел. Период третий. Часть 27. С.-Петербург. 1857



заводов во Владимирской губернии невелико; их считается только три, между которыми первейшим почитается 2 гильдии Московскаго купца Силина, построенный при реке Большом Киржаче. На этом заводе 105 человек рабочих людей; выковывается латуни 4 450 пуд., из коей переделывается 300 пудов в тазы и лахани и 300 пудов скобленной латуни, разной проволоки вытягивается светлой и черной 750 пуд., а прочее количество отправляется в Москву, белил 500 пудов. На этом заводе находятся 2 машины и 4 молота. Изделия, вырабатываемья на показанном заводе очень высокой доброты и уважаются в Москве. Латунь и проволоку, большую часть, доставляют в Одессу, а оттуда отправляется она в Турцию. Это заведение по справедливости заслуживает внимания, тем более, что выделка изделий по доброте не уступает иностранной. Желательно, чтобы это полезнейшее заведение еще более усовершенствовалось. На нем ныне вырабатывается на 260 090 руб. изделий, и чистой прибыли на каждый рубль получается по шести процентов: прибыль хотя и невелика, но она кажется от того единственно происходит, что завод недавно построен».



Газета «Владимирские губернские ведомости», 1857 г.

Чуть позже - в экономическом обозрении¹⁴ России за 1861-1862гг. мы читаем следующее: «Купеческих капиталов в г. Киржаче на 1862 г. было объявлено по второй гильдии 1 и по третьей 70 (из них 1 иногородний).....Иногородний купец объявил по Киржачу капитала не для торговли, а потому, что имеет здесь медное заведение».

Купеческихъ капиталовъ въ г. Киржачѣ на 1862 г. было объявлено по второй гильдіи 1 и по третьей 70 (изъ нихъ 1 иногородный).—Большая часть купцовъ производятъ торговлю на мѣстѣ и ѣздятъ также на ярмарки въ другіе города. Иногородный купецъ объявилъ по Киржачу капиталъ не для торговли, а потому что имѣетъ здѣсь мѣдное заведеніе.

Из книги «Экономическое состояние городских поселений Европейской России в 1861-1862 г.»

¹⁴ Экономическое состояние городских поселений Европейской России в 1861-1862 г. Том 1, из-во Санкт-Петербург, 1863 г.



Скорее всего, речь здесь идет именно о данном, старейшем заводе – заводе Шапошниковых. *«...медно-латунный завод находился в г. Киржач и принадлежал Шапошниковой Анне Петровне. На нем работало 65 человек. На заводе также изготавливались самовары, латунные листы и проволока.*

Эти заводы уже в начале XIX века существовали и, видимо, одни из первых занимались изготовлением ширпотреба, т.е. самоваров. Привод мехов для создания дутья литейных печей (горнов), работавших на дровах, а затем на нефти, был от водяных колес плотин. Для расковки отлитых плоских латунных слитков применялись хвостовые водяные молоты.

Хвостовой водяной молот состоял из длинного дубового бревна (качалки), на один конец которого был насажен металлический молот. Другой конец посредством деревянного вала водяного колеса приводился в поступательные движения колебания (вверх вниз). Соответственно и конец с молотом поднимался вверх, а затем падая вниз уже свободно под действием веса металлического молота. Вал водяного колеса, входивший в помещение, нажимал периодически при вращении своим деревянным овальным выступом-шкворнем на свободный конец качающегося бревна-молота. Бревно молота посередине было посажено на ось, которая закреплялась в двух стойках (подшипниках). Высота подъема зависела от длины бревна-молота и высоты нажимного шкворня. Свободно падая вниз, металлический молот ударял по листу металла, лежащего на большой железной плите, — расплющивая его.

Дополнительная расковка и плющение листов меди и латуни проводились и вручную на проглаживающих плитах несколькими рабочими, путем периодических ударов по листу в необходимых местах.

Расковочный или проглаживаемый медный лист периодически нагревался в печи (горне) — тип кузнечного горна. Ручное изготовление корпусов первых самоваров производилось из такого листа, путем сварки встык (кузнечная сварка). Отливка (заливка) плоских слитков небольшой толщины для дальнейшей расковки и плющения производились первоначально в каменные изложницы, затем в разъемные чугунные, состоящие из 2-х половинок (частей).

Волочение

Изготовление проволоки производилось путем волочения через чугунные волокни, заложенные в неподвижных стойках. Смазка волок и проволоки производилась жиром. Вытягивание конца проволоки



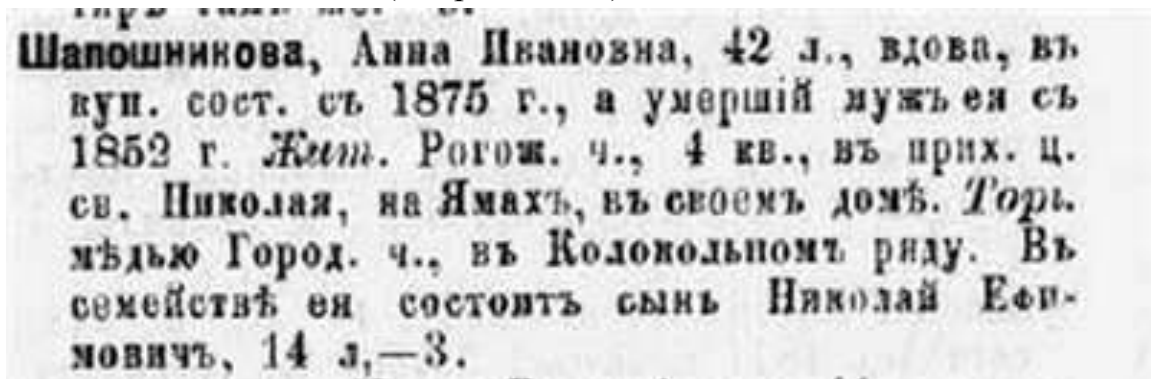
производилось путем захвата клещами, закрепленными на подвижной цепи, прикрепленной к вороту-барабану, получающему вращение от вала водяного колеса. Тонкая же проволока вытягивалась вручную при помощи ручного ворота (колесо с барабаном), вращаемого одним или двумя рабочими¹⁵».

В 1860 годах завод приобрел московский купец Ефим Шапошников, после его кончины владельцами завода стали наследники вдова Анна Шапошникова и сын Николай¹⁶».

В 1865 г. у реки Киржач было основано медно-латунное заведение Шапошниковых. В 1890 г. 3 водяные колеса, 25 сил; паровая машина, 15 сил; 3 паровых котла; 190 рабочих; приемный покой на 6 кроватей.

В 1877 году о медно-латунном заводе Шапошниковых читаем: «В городе Киржаче в XIX веке, кроме шелкоткацких и красильных фабрик, действовал так же медно-латунный завод, на котором периодами было занято до 400 человек. Завод поставлял в магазины московских купцов и на ярмарки самовары, тазы, кастрюли, бляхи, церковную утварь. Самоварам завода на различных выставках неоднократно присуждались медали....»

В «Справочной книге о лицах, получивших купеческие и промысловые свидетельства по городу Москве на 1877 год» значится Шапошникова Анна Ивановна и члены ее семьи (см. рис. ниже).



Из «Справочной книги о лицах, получивших купеческие и промысловые свидетельства по городу Москве на 1877 год».

В книге И.Ф. Токмакова за 1884 г. читаем¹⁷: «Медно - латунное заведение наследников Шапошниковых при гор. Киржаче, при реке Киржаче основано с 1865 года; производство продолжается круглый год. Среднее число рабочих во время производства взрослых 385 муж. и 10 жен. в том числе живущих при заведении взрослых 310 муж. и 10 жен.,

¹⁵ Валерий Иванович Ребров. Наши корни. Очерки по истории Кольчугинского края (Книга 2-я).

¹⁶ Справочная книга о лицах, получивших купеческие и промысловые свидетельства по городу Москве на 1877 год.

¹⁷ И.Ф. Токмаков, Историко-статистическое описание г. Киржача, 1884г.



работающих на дому или на стороне взрослых 75 муж. При заведении 1 паровой котел в 15 лошадиных сил, 4 водяных колеса, которые двигают 4 катальные машины, одна паровая машина в 15 сил двигает самоточный и давяльный станки, одна отливная для плавки материала. В 1879 г. потреблено дров 1 500 саж. на 9 000 р. Древесного угля 24 000 на 12 000 р. В том же году потреблено материалов для производства, сырых и полуобработанных, русского и иностранного происхождения:

Меди штыковой 15 000 пуд. на сумму 15 3000 р.

Шпиатра¹⁸ 7 000 пуд. на сумму 28 000 р.

Свинца 100 пуд. на сумму 300 р.

Олова 100 пуд. на сумму 1 200 р.

Меди красной 1 500 пуд. на сумму 22 500 р.

В том же году приготовлено изделий:

Латуни разной 10 170 пуд. на сумму 122 870 р.

Самоваров 2 500 шт. на сумму 40 000 р.

Проволоки 2 010 пуд. на сумму 22 110 р.

Тазов, подносов, чашек, весов 2 280 шт. на сумму 29 640 р.

Кубов, кастрюль, чайников 1 410 шт. на сумму 28 200 р.

Блях 1 510 шт. на сумму 16 610 р.

Ступок 565 шт. на сумму 5 650 р.»

В одном из справочников за 1895 г. находим: «...*Фабрики и заводы...Медно-латунные: Шапошникова Анна Ив., 225 раб. пар.15 с.; Шапошников Е.Н., наслед., 21 850 п., пар. 15 с.»*

¹⁸ Шпиа́тр, шпе́ат (польск. szpreat — «смесь») — обобщённое название сплавов различных цветных металлов: меди, цинка, никеля, олова; иногда — цинк с добавлением свинца и железа. Точного рецепта сплава нет. Самое распространённое понятие значения слова «шпиа́тр» — это цинк и различные цинковые сплавы, применявшиеся в художественной промышленности XIX — первой трети XX века в качестве заменителей бронзы. Также использовался в качестве заменителя сплавов серебра. Главное отличие сплава шпиа́тра от бронзы — наличие в сплаве таких металлов, как цинк и никель.



Заштат. г. КИРЖАЧЬ.

Гор. имѣеть 3,335 ж.; значительное фабричное производство. Много кустарей-ткачей. Учительская семинарія ☒ и Тлгф.

Фабрики и заводы.

БУМАГО-ТКАЦКІЕ: Соловьевъ, Андръ Андр., 592 раб., пар. 253 с.; Соловьевъ, Пет. Андр., 445 раб., пар. 193 с.

ЛАТУННО-ПРОКАТН. ПРОВОЛОЧН. И МѢДН.: Викторовъ, Петр. Андр. (См. объявленіе въ концы книги).

МѢДНО-ЛАТУННЫЕ: Шапошникова, Анна Нв., 225 раб., пар. 15 с.; Шапошниковъ, Е. Н., наслед., 21,850 п., пар. 15 с.

Самыми крупными фабрикантами Покровского уезда¹⁹ в 1896 г., значащимися в Киржаче, были не только знаменитая семья купцов 1-й гильдии Соловьёвых, но и фабриканты-медники Шапошниковы: «...Соловьев Александр Александрович (статский советник) – фабрика, оценена в 70 764 рублей; Соловьев Александр Александрович (статский советник) – миткал.-ткацкая фабрика, оценена в 72 867 рублей; Соловьев Петр Александрович, (потомственный почетный гражданин) – фабрика, оценена в 216 245 рублей; Шапошникова Ефима Никитича, Московского купца наследники – медно-латунный завод, оценен в 59 834 рублей...»

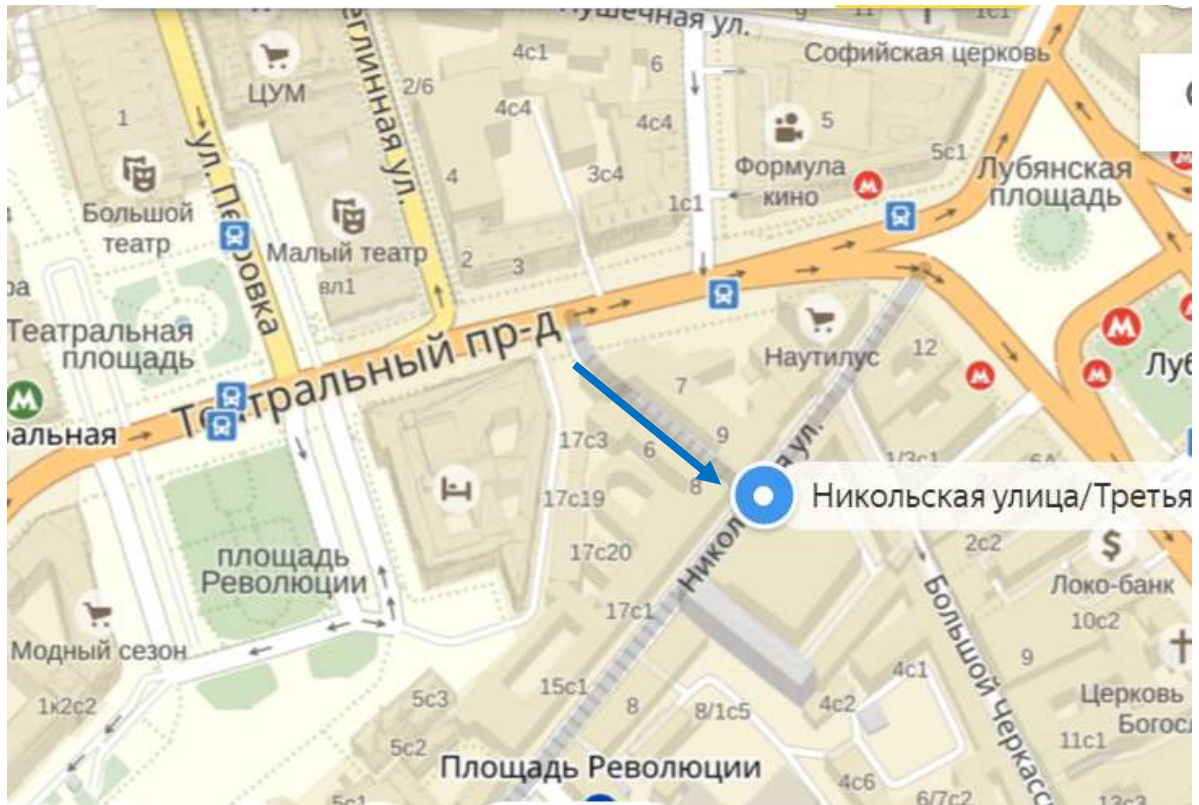
1896²⁰ г. местом торговли купцов Шапошников значится г. Москва, Никольская ул., Третьяковский проезд, № 16.

97. Шапошникова, Ефима, наследники, медно-латунный заводъ, Владимирская губ., Покровский у., г. Киржачь. Торговля — Москва, Никольская ул., Третьяковский проездъ, № 16.

Из книги Шустова А. С., Альбом участников Всероссийской Промышленной и Художественной Выставки в Нижнем Новгороде 1896 г.

¹⁹ Список фабрик и заводов по Покровскому уезду на 1896 год.

²⁰ Шустов А. С., Альбом участников Всероссийской Промышленной и Художественной Выставки в Нижнем Новгороде 1896 г.



Третьяковский проезд (синяя стрелка) на современной карте Москвы, 2017 г.

В 1900 г. узнаем, что медно-латунный завод купца Шапошникова Н.Е. продолжает работать в самом Киржаче²¹.

Из газеты «Владимирские губернские ведомости²²» за 1903 г. узнаем о предназначении в продажу имений по Владимирской губернии: *«Владимирским Губернским Правление, вследствие отношения Покровской Уездной Земской Управы от 27 августа сего года за № 3652, на основании ст. 119 Уст. О земской повинности, т. IV, изд. 1899 года и ст.ст. 12-28 т. V, о порядке взыскания недоимок госуд. позем. налога, изд. 1893 года, за неплатеж земских сборов более чем за 1 1/2 года, предназначены в публичную продажу с торгов имения землевладельцев Покровского уезда:..33) Наследников Московского купца Ефима Никитина Шапошникова, медно-латунный завод в гор. Киржаче, - недоимки 2 223 руб. 62 коп.... Губернскому Правлению предписав Покровскому Уездному Полицейскому Управлению о производстве описей означенным имениям, публикуем о сем, согласно своего постановления, состоявшегося 15 сентября 1903 г., и приглашает вышепоименованных владельцев явиться в место нахождения имений в течение месячного срока со дня*

²¹ Памятная книга Владимирской губернии за 1900 г. и Справочная книга о лицах, получивших купеческие и промысловые свидетельства г. Москва.

²² Газета «Владимирские губернские ведомости», № 40 (отдел официальный), 3 октября 1903 г.



напечатания сего объявления в Губернских Ведомостях для присутствования при составлении именем описей».

В 1907 г. с купца Шапошникова Николаевская церковь погоста Заболотья требовала штраф (см. 2 плотины на реке – обозначены красными точками на карте) «за подтоп луга»²³ (Ц.З.²⁴.)

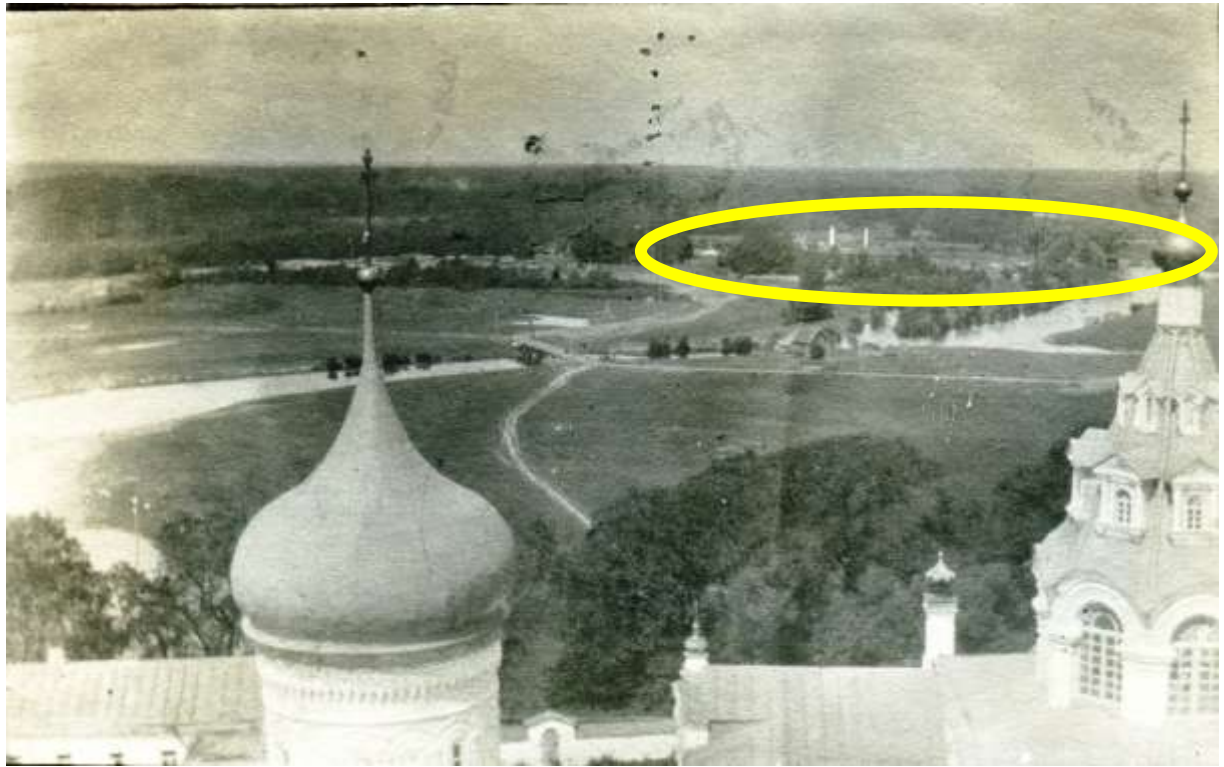


*и молитвословий поучило кт^и Декабрь сего года „9/6“ рублей „11“ коп.
За подтопъ луга купца Шапошника 12 руб., а всего „9/6“ руб. „11“ коп.*

Выпись из «Клировой ведомости Николаевской церкви пог. Заболотья», 1907 г.

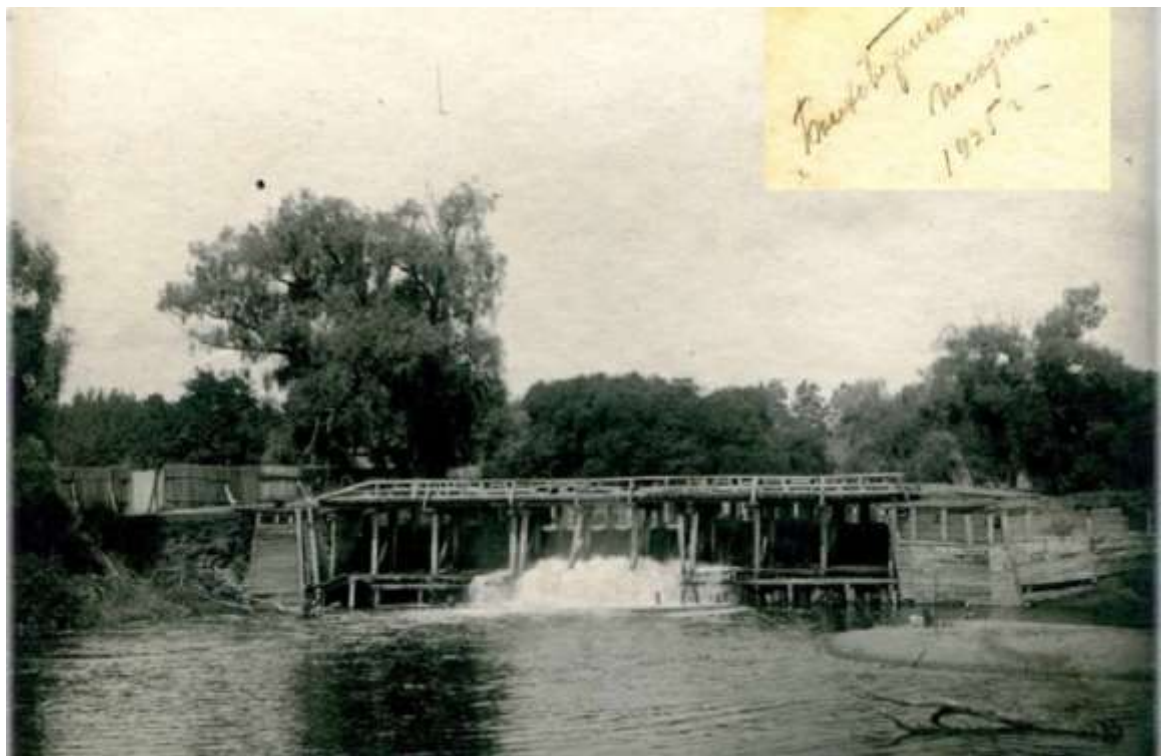
²³ Клировая ведомость Николаевской церкви пог. Заболотья за 1907 год.

²⁴ Сокращение от «церковная земля» - см. карту.



*Вид на пойму р. Киржач и медно-латунный завод Шапошниковых.
Из архива семьи Шиголевых-Красовских. Фото не позднее 1917 г.*

Приблизительно до 1926 г. бывший медно-латунный завод Шапошниковых ещё существовал, это были годы НЭПа. Значился он, как латунный завод Болховитина Андрея Григорьевича. Сохранилась фотография их архива семьи Наумовых, где изображена «Болховитинская плотина, 1925».



Болховитинская плотина, 1925 г.



О семействе Болховитиных известно, что фабрика металлических изделий Григория Васильевича Болховитина находилась *«в Москве на Большой Дворянской улице, в собственном доме, производство с 1896 года»*.



Медная пуговица, изготовленная на заводе Болховитина, к. XIX - н. XX вв.

В 1917 г., в «Алфавитном указателе адресов жителей г. Москвы и её пригородов» приводится список жителей, для каждого лица указаны фамилия, имя, отчество, улица и номер дома проживания, социальное положение, род занятий или место службы, номер телефона. Вот что сказано о Болховитиных: *«Болховитина Нат. Вас. Б. Дворянская 29. Т. 61-52. Метал. изд., Болховитин Андр. Григ. Кузнецкая 37. Т. 421-50. Чл. торг. д. Г. В. Болховитина сыновья. Болховитин Григ. Григ. Б. Дворянская 29. Т. 61-52. Чл. торг. д. Г. В. Болховитина сыновья»*.

В 1928 году состоялся переход от медно-латунного производства к лесопильному и далее современной мебельной фабрике. 10 мая 1928 г. по сообщению в газете «Призыв» узнаем о прекращении работы медно-обрабатывающего завода «Латунь» в Киржаче. Что подтверждается информацией с сайта Киржачской мебельной фабрики²⁵: *«История Киржачской мебельной фабрики уходит своими корнями в 1928 год, когда была создана артель по распиловке леса»*.

Так закончилась история медно-латунного завода Силиных-Шапошниковых и началась история Киржачской мебельной фабрики.

²⁵ <http://www.kmfabrika.ru/o-kompanii/proizvodstvo/id-menu-13.html>



Завод в дер. Ефаново, Лукьянцевской волости

В 1832 г. упоминается медный завод Лялина Александра Дмитриевича, помещика, при дер. Ефановой, который выпускал латунь²⁶.

<i>Мѣдныхъ.</i>		
<i>Лялинъ, Александръ Дмиѣтр., Помѣщ.</i>	<i>Покровск. уѣз- да, при дерев- нѣ Ефановой.</i>	<i>Лашунъ.</i>
<i>Силшна, Пелагея Федор., Купеч. жена</i>	<i>Въ ономъ же уѣздѣ.</i>	<i>Лашунъ, прово- лока и сурькѣ гончарный.</i>

В архивах ГАВО²⁷ за 1887 г. упоминается медно-патронный завод вблизи д. Ефаново. *«Принадлежит: Московскому 2-ой гильдии купцу Якову Агаповичу Зимину. Род производства: вырабатываются патроны для огнестрельного оружия. Число рабочих: от 30 до 40 человек»*²⁸.

²⁶Список фабрикантам и заводчикам Российской Империи на 1832 год

²⁷ ГАВО – Государственный архив Владимирской области

²⁸ГАВО Ф.1019 Оп.2 д.22 . Дело о фабриках и заводах за 1887 год.



Заводы купца Грехова и купчихи Жуковой в деревнях Захарово и Мележи (быв. Ново-Александровка) Филипповской волости

Во «Владимирских губернских ведомостях» за 1847 год была опубликована заметка о работе двух заводов, расположенных вблизи г. Киржач. Эти два медно-латунных завода принадлежали московскому третьей гильдии купцу Грехову: *«У крестьян Филипповской волости купец взял часть земли по контракту и при деревнях Захарово и Мележи на р. Мележа близ плотин были построены и работали два небольших завода. Всех помещений для этих заводов было возведено 19, и все они были деревянные. Помещения строителями были построены прочно и хорошо, выделялись из них пять: для расковки латуни, для отливки латуни, давилно-тазовая, токарная, паяльная. На каждом заводе было по одной действующей водой машине и по два водяных хвостовых молота. Всем производством заводских изделий занимались десять вольнонаемных мастеров и подмастерьев и 35 рабочих, а всего на обоих заводах работало 45 человек. За 1846 год на обоих заводах было изготовлено: красной меди и латуни 6 000 пудов, ступок с пестиками из зеленой меди 500 пудов, медных тазов разной величины — 900 пудов. Всего же было выпущено продукции на сумму 85 650 рублей серебром»²⁹.*

В своем исследовании С.П. Калиничев так же использует эту статью и дополняет ее: *«...В 1863 г. в казенной деревне Захарово Покровского уезда на речке Мележе было число жителей 202 человека, а всего в деревне было 30 дворов. В 1860 г. оба этих завода находились в д.Захарово, и второй – в Ново-Александровке (Мележе), а также и третий на реке Шерне, близ села Фомина, принадлежали купчихе Жуковой. На всех заводах было изготовлено латуни, тазов, кастрюлей и проволоки 6 430 пудов на сумму 91 550 рублей»³⁰.*

А уже в книге Л. Семенова-Тянь-Шанского: «Географическо-статистический словарь Русской империи. 1863 г.» записано, *«что в казенной деревне Захарово Покровского уезда на речке Мележе было число жителей 202 человека, а всего в деревне было 30 дворов. В 1860 году оба этих завода находившиеся в д. Захарово и второй в Ново-Александровне (Мележе), а также и третий на реке Шерне близ села Фомина уже*

²⁹ Газета «Владимирские губернские ведомости», 1847 г.

³⁰ Калиничев Сергей Петрович Самоварное дело России. Каталог-справочник. – М.: ООО «Хобби-Прессе», 2-15. – 460 с., ил. (стр.25)



принадлежали купчихе Жуковой. На всех заводах было изготовлено латуни, тазов, кастрюлей и проволоки 6 430 пудов на сумму 91 550 рублей.

Согласно спискам фабрик и заводов Владимирской губернии, оцененных в 1882—1884 годах, в Покровском уезде в д. Ново-Александровке (д. Мележе) и д. Захарово медно-латунные заводы принадлежали торговому дому «В. Кольчугин и К» и оценивались в Ново-Александровне в 8 400 рублей, в в д. Захарово в 14 600 рублей».

Какова же была дальнейшая судьба этих заводов, которые оказали определенное влияние и на заложение и развитие завода в г. Кольчугине? В книге, изданной В.Ф. Свирским в 1890 году «Фабрики и заводы и прочие промышленные заведения Владимирской губернии» находим, «...что Захаровский и Мележский медно-латунные заводы принадлежат потомственному почетному гражданину Александру Григорьевичу Кольчугину. Оба этих завода находятся в 26 верстах от станции Богородск Московско-Нижегородской железной дороги, на которую на лошадях доставлялась готовая продукция. Что оба завода получили некоторое техническое развитие и увеличили выпуск продукции.

Так, Захаровский завод имел на реке плотину, а на заводе два водяных колеса для привода мехов плавильной печи и один для привода хвостового водяного молота. Дополнительно уже была установлена первая паровая машина и турбина 70 л.с. и паровой котел. Паровая машина приводила а движение два прокатных стана для латуни. Были установлены две отражательные печи, одна из их нефтяная: плавильный нефтяной гори на два тигля, отопление дровами, освещение керосином. Был один штамп для изготовления кастрюль и 10 бляшечных штампов.

Завод работал круглосуточно. Рабочих работало 115 человек мужчин. Годовое содержание рабочих составляло 9 182 рубля. Выла шкала по обучению учеников для завода, в ней обучалось 36 человек. Был организован приемный покой на три койки.

На Мележском заводе также была установлена турбина в 30 л.с., было семнадцать давяльных станков, 15 лоботокариых станков, кастрюльный штамп, одна отжигательная печь, водяной гидравлический пресс для стружки. Завод также отапливался дровами и освещался керосином. Работал круглосуточно. Рабочих было 55 мужчин. Годовое содержание их составляло 11 719 руб. Управляющим обоих заводов был Александр Захарович Воробьев...

....В 1864 году заводы на реке Киржаче близ Захарово и Мележи приобретает купец В. Кольчугин и они впервые начинают оснащаться



паровыми машинами и котлами, та водяная сила колес заменяется паровой турбиной — силой пара.

В 1871 году Александр Кольчугин, строя новый Васильевский завод, также отказывается в приводе машин завода от водяного колеса, я оснащает свой завод паровыми машинами, турбинами, котлами.

Кольчугины продолжая традицию металлургов своего деда и отца — Никиты и Григории Кольчугиных, имевших завод близ г. Серпухова, впервые принесли в наш край технический прогресс в развитие цветной металлургии — замена водяного колеса паровой машиной, водимого молота и пресса, механическим прокатным станом и т.д.»³¹

³¹ Валерий Иванович Ребров. Наши корни. Очерки по истории Кольчугинского края (Книга 2-я) на сайте <http://book33.ru/kolchugino-istorija/periody-razvitiya-litejnogo-i-kuznechno-raskovochnogo-proizvodstva-v-kolchuginskom-krae.html>



Завод в дер. Михали (Михалевка), Лукъянцевской волости

Из последних краеведческих изысканий известно, что на карте «Генерального межевания» за 1795 год деревня Михалёвка не значится. Но на ней хорошо видны село Ельцы, дд. Наумово, Исаково, Алешкино (ныне Алёшино). Можно предположить, что она появилась позднее вышеозначенной даты. Впервые этот завод мы находим через 55 лет на карте Менде в 1850 г.



Генеральный план межевания (ПГМ). Киржачский уезд 1795 г.



Медно-латунный завод в д. Михалевки, карта Менде, 1850 г.

В 1859 году в деревне значится 4 двора и 30 жителей обоего пола. Об этом узнаем из «Списка населенных мест Владимирской губернии», выпущенного в этом году. У другого автора дается уточнение: «...число дворов - 4; число жителей: мужского пола - 13; женского пола - 17; завод - 1³²». Как и в приведенной ниже таблице.

ВЛАДИМИРСКАЯ ГУБ. — IX. уездъ покровскій. — станъ 2. 16								
№	НАЗВАНІЕ НАСЕЛЕННЫХЪ МѢСТЪ.	ПОЛОЖЕНІЕ.	РАЗСТОЯНІЕ ВЪ ВЕРСТАХЪ.		ЧИСЛО ДВОРОВЪ.	ЧИСЛО ЖИТЕЛЕЙ.		Церкви и молитвенныя зданія; учебныя и благотворительныя заведенія; почтовыя станціи; ярмарки, базары, пристани; фабрики и заводы и т. п.
			Отъ уѣздн. города.	Отъ станов. кварт.		м. п.	ж. п.	
372	Красное, сц. вл.	при р. Строй.	43	6	2	5	12	
373	Ельцы, с. вл.	при р. Строй.	44	7	34	103	86	Церковь православная 1. Заводъ 1.
374	Исаково, д. вл.	при колодецѣ.	47	9	20	62	67	
375	Наумово, сц. вл.	при р. Строй.	43	5	13	46	50	
376	Михали (Михалевки), сц. вл.	при рч. Михалевкѣ.	48	10	4	13	17	Заводъ 1.

«Список населенных мест Владимирской губернии» 1859 г.

³² Добронравов, Василий Гаврилович. Историко-статистическое описание церквей и приходов Владимирской епархии : Вып. 2-4 / сост. В. Добронравов; [В. Березин]. - Владимир, 1893-1898. - 3 т. Вып. 4 : Меленковский, Муромский, Покровский и Судогодский уезды. - 1897. - 588, VIII с.



Следующие статистические данные говорят о том, что в 1861 – 1867гг. имеется 5 дворов и 40 жителей обоего пола. При этом в 1861 году на медно-латунном заводе работают 33 человека. Вероятно, почти все жители деревни. А «*молотовая машина действует водою*», это говорит о том, что плотина была построена до 1861 г.

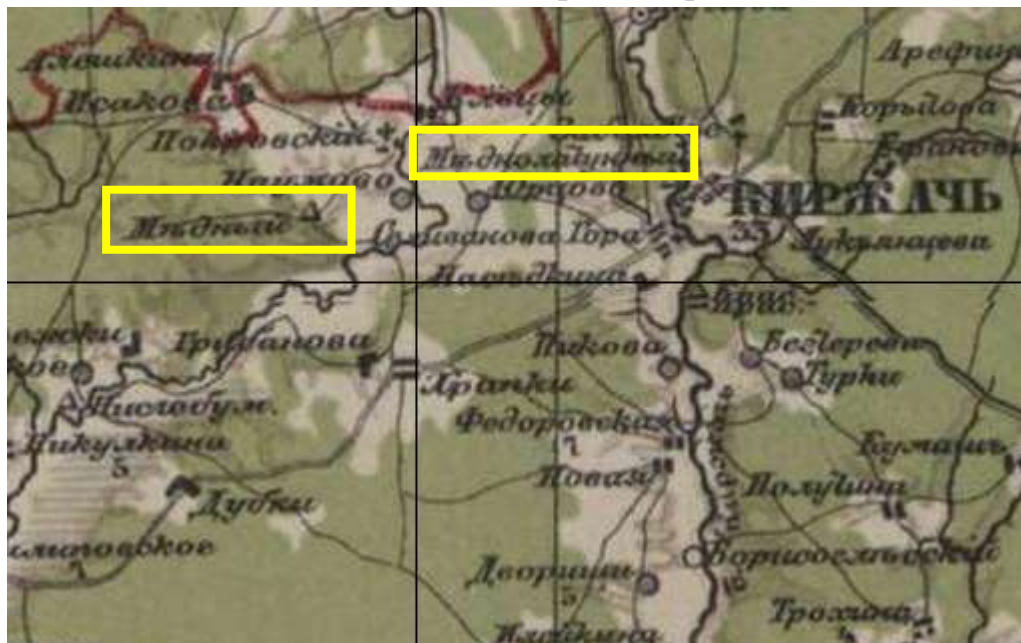
В книга П.П. Семенова –Тянь –Шанского в 1867 г. автор упоминает о медно-латунном заводе Соловьёвой в дер. Михали (Михалевке)

Михали (Михалевка), деревня (влад.), Владимирской г., Покровскаго у., въ 48 в. отъ у. г-да, при рч. Голяковѣ. Ч. ж. 40 д. об. п., 5 дв. и мѣдно-латунный зав. (Соловьёвой), на которомъ въ 1861 г. выдѣлано латуни, тазовъ и подносовъ изъ листовой мѣди 1,800 пуд. на 29,750 р. при 33 рабочихъ. Молотовая машина дѣйствуетъ водою.

П.П. Семенов-Тянь-Шанский. «Географическо-статистический словарь Российской империи». 1867 год, Т.3 ст.267

Видимо заводик не выдержал конкуренции со стороны заводов в с-це Фёдоровском (Зими́на и Аленчикова) и гор. Киржаче (Шапошниковых).

В 1874 г.в Михалях появляется мельница киржачских купцов Кулагиных. На карте Стрельбицкого за 1875 г. мы видим два медно-латунных завода – в д. Михалях и близ города Киржача.



Карта Стрельбицкого, 1875 г.



В 1893-1898³³ гг. *«Михалевка (Михали) значитя как помещичья деревня с числом дворов - 5; число душ по 8 ревизии: мужского пола - 18; женского пола - 13; число душ по 9 ревизии: мужского пола - 13; женского пола - 17; действительное население: мужского пола - 22; женского пола – 18».*

Следующие статистические данные говорят о том, что в 1905 году - 11 дворов 67 жителей обоего пола.

³³Доброправов, Василий Гаврилович. Историко-статистическое описание церквей и приходов Владимирской епархии : Вып. 2-4 / сост. В. Доброправов; [В. Березин]. - Владимир, 1893-1898. - 3 т. Вып. 4 : Меленковский, Муромский, Покровский и Судогодский уезды. - 1897. - 588, VIII с.



Завод Викторова в Финеевской волости

Завод господина Викторова обозначен на карте Менде за 1850 г. Он располагался между деревнями Илейкино и Финеево.



«Викторов» завод недалеко от д. Финеева. Карта Менде 1850 г.

Он же упоминается в одном из справочников за 1895 г. читаем:
«...Фабрики и заводы...Латунно-прокатный, проволочный и медный:
Викторов Петр Андр., (см. объявление в конце книги)...»

Заштат. г. КИРЖАЧЪ.

Гор. имѣеть 3,335 ж.; значительное фабричное производство. Много кустарей-ткачей. Учительская семинарія ☒ и Тлгф.

Фабрики и заводы.

БУМАГО-ТРАЦКІЕ: Соловьевъ, Адръ Адр. 592 раб., пар. 253 с.; Соловьевъ, Пет. Адр., 115 раб., пар. 193 с.

ЛАТУННО-ПРОКАТН.ПРОВОЛОЧН. И МѢДН.: Викторовъ, Петр. Андр. (См. объявленіе въ концѣ книги).

МѢДНО-ЛАТУННЫЕ: Шапошниковъ, Анна Ив., 225 раб., пар. 15 с.; Шапошниковъ, Е. Н., наслед., 21,850 п., пар. 15 с.



Завод Любимовой, Зимина и Аленчикова близ сельца Фёдоровского Финеевской волости

В середине XIX века начал свою деятельность завод «Автосвет», бывший «Красный Октябрь». Здесь предприимчивые русские купцы изготавливали самовары емкостью от трех стаканов до трех ведер воды, тазы, различные емкости, церковную утварь. Хозяева имели свои лавки в Москве, где и сбывали свой товар. Поговорим об этом производстве подробнее.

По данным архивного отдела Владимирского облисполкома, медно-латунный завод близ сельца Федоровское впервые был отмечен в документах за 1856 год как владение московской купчихи второй гильдии Котельниковой Натальи Ивановны.

В 1856 году на берегу реки Киржач в 5 верстах ниже Киржача по течению реки, построила несколько деревянных сараев купчиха Е. И. Любимова. Позднее завод - Зимина & Аленчикова. Вот как об этом рассказывает один источник: *«Медно-латунный завод Торгового дома И. Аленчикова и Н. Зимина находился в 5 верстах от ст. Киржач и 4 верстах от г. Киржача, в селе Федоровское Финеевской волости. На заводе работало 325 человек, большая часть которых была занята изготовлением самоваров. На заводе изготовлялась листовая латунь и из нее уже делали самовары, изготовляли и проволоку....³⁴»*.

Однако, другой источник утверждает, что это была не купчиха Любимова Е.И., а совсем другая женщина. Вот рассказ об истории завода бывшего рабочего Л.Е. Супонева³⁵: *«По данным архивного отдела Владимирского облисполкома, медно-латунный завод близ сельца Федоровское впервые был отмечен в документах за 1856 год как владение московской купчихи второй гильдии Котельниковой Натальи Ивановны. С момента своего основания завод выпускал медно-латунную посуду и другие предметы промышленного и домашнего обихода. В первые годы там изготавливались котлы для винокурения, проволока латунная, тазы для варенья, ступки с пестиками, подсвечники, ручной мойники и другая посуда.*

Все производство размещалось в деревянном здании со многими помещениями: дляковки и проката латуни, для литья, для волочения проволоки, для изготовления винокуренных котлов, токарного отделения,

³⁴ Валерий Иванович Ребров. Наши корни. Очерки по истории Кольчугинского края (Книга 2-я).

³⁵ Автор: А. Готко (по воспоминаниям Л. Е. Супонева).



отделения для приготовления сурика, кузницы и конторы. Кроме этого здания на территории завода находилось четыре избы для жилья рабочих, кладовая материала, хлебный амбар, склад угля, баня. Всего там было 22 строения. В первое время на заводе работали всего лишь 75 человек – пять мастеров, 10 подмастерьев и 60 рабочих различных специальностей, набранных из окрестных деревень, часть которых имели опыт работы на заводе в Кольчугино.

Во второй половине XIX века завод несколько раз переходил от одного владельца к другому. Приблизительно в 80-х годах этого века было начато изготовление самоваров различных форм и размеров, которые в последующие годы были основной продукцией завода и принесли ему заслуженную известность на Всероссийских ярмарках и выставках.»

Другой источник сообщает: «В 1862 г. в предместьях сельца Федоровского начал выпускать продукцию медно-латунный завод, принадлежавший московской купчихе Любимовой Екатерине Ивановне³⁶».

Любимова продает свой завод Зимину, который был в родстве с Аленчиковыми.

А в 1880 г. Аленчиковым Иваном Александровичем и Зиминим Николаем Сергеевичем (Приемники Е.И. Любимовой) в Москве основан «Торговый дом»: «Аленчиков & Зимин. Торговля - Москва, ул. Никольская, дом Алексева, Верхние торговые ряды³⁷. Контора, торговля и склад в Москвь - Никольская улица д. Алексева, Верхние торговые ряды, №№ 230, 231, 299, 300 и 301. В Нижегородской ярмаркѣ - Шоссе, близъ флгофѣ. Заводы - близъ города Киржача, Владимирской губернии».

В 1896 г. данное медно-латунное производство значится в Покровском уезде в числе одних из самых крупных Владимирской губернии: «....с оценкой от 5 000 рублей Аленчиков И.А. и Зимин Н.С. (мещане) – медно-латунный завод, оценен в 50 495 рублей...³⁸»

Л.Е. Супонев продолжает: «В 1898 году его владельцами стали купцы Аленчиков и Зимин. А в 1900 году была проведена первая реконструкция завода, число работающих на предприятии достигло 300 человек. В то время завод отапливался дровами и освещался керосиновыми лампами. Сырье для производства привозили из разных точек России и из-за рубежа. Так, медь, например, доставляли с Уральских заводов, цинк – из царства Польского. Вся готовая продукция отправлялась в Москву на торговый двор Аленчикова и Зимины.

³⁶ Л.Г. Гурякова, Родники Киржачской земли, 2007 г.

³⁷ Ныне - ГУМ

³⁸ Список фабрик и заводов по Покровскому уезду на 1896 год.



В дореволюционные годы продолжительность рабочего дня на заводе составляла 10 часов. Выходными считались воскресенье и дни религиозных праздников. В то время заработок квалифицированных рабочих не превышал 3 рублей в неделю. Ежегодно, после Петрова дня, хозяин устраивал двухнедельный перерыв для рабочих, которые почти все были выходцами из соседних деревень, где держали различный скот, т. к. им было необходимо заготовить на зимний период корма. В эти две недели на заводе оставалась лишь небольшая группа ремонтных рабочих»³⁹.

В 1900 г. узнаем, что медно-латунный завод купцов Аленичкова И.А. и Зимины Н.С. продолжает работать при сельце Федоровском, близ г. Киржача⁴⁰.

Вот, что говорит Л.Е. Супонев о трудных военных годах 1 пол. XX в.: *«...Русско-японская война 1904-1905 годов и особенно первая мировая внесли свои коррективы в характер производства на заводе. От военного ведомства поступали заказы на солдатские котелки и бачки, на корпуса аэропланов, латунные палки для детонаторных трубок, корпуса ручных гранат и запальные трубки. В связи с этими заказами в 1905 году было проведено еще одно расширение производства и установлено дополнительное оборудование... К концу 1-й мировой войны число рабочих на заводе доходило до 800 человек. В цехах трудились 552 мужчины и 254 подростка. Известны следующие данные: в 1915 году завод выпустил продукции около 700 тонн, в том числе котелков солдатских – 250 тысяч штук, 154,8 тысячи штук корпусов ручных гранат и прочих изделий»⁴¹*

И далее несколько фактов из истории семьи Зиминых: *«В 1914 году хозяин завода Н. С. Зимин закончил строительство своего обширного дома-особняка на берегу реки Киржач. Долгое время, позже, в этом здании работал заводской клуб, который благодаря мастерству русских умельцев не одно десятилетие радовал глаз своей архитектурой, выполненной в стиле старинного русского терема.*

Сын Н. С. Зимины, Николай, получил инженерное образование и в последние годы перед революцией работал в качестве технического руководителя на заводе. По свидетельству старых рабочих, он был простым, добродушным человеком. Известно также, что отец отлучил

³⁹ Автор: А. Готко (по воспоминаниям Л. Е. Супоневой).

⁴⁰ Памятная книга Владимирской губернии за 1900 г. и Справочная книга о лицах, получивших купеческие и промысловые свидетельства г. Москва.

⁴¹ Автор: А. Готко (по воспоминаниям Л. Е. Супоневой).



сына от дома за то, что тот женился без его благословения на простой учительнице из г. Киржач. Николай отличался демократичными взглядами. Когда устраивались массовки в лесу, он тайком ссужал рабочих небольшими суммами денег, а иногда и сам присутствовал на этих лесных подпольных собраниях.

О самом революционном движении на заводе известно очень мало. На заводе неоднократно вспыхивали забастовки с требованием увеличения заработной платы. А начиная с 1905 года, на первое мая организовывались сходки рабочих в близлежащем лесу, на которых выступали революционно настроенные студенты Киржачской семинарии и члены РСДРП из г. Александров и Москвы.

Из письма старого большевика Г. А. Козлова известно, что в годы после революции 1905 года на заводе работал Николай Яковлевич Глазунов – активный участник событий 1905 года в Москве. Он и организовал среди рабочих подпольный социал-демократический кружок.

Младшая дочь хозяина Мария, или Маничка, как ее называли в семье, оставила меньше воспоминаний у старожилков. Известно лишь, что она любила кататься на лошадке-пони, что, конечно, для киржачан того времени являлось дивом. Каждый день кучер Егор Коровкин катал Маничку в изящной коляске до церкви Бориса и Глеба и обратно. Для нее на реке была построена отдельная купальня. Училась девочка в Московской женской гимназии.... До конца XIX века все перевозки грузов осуществлялись конно-гужевым транспортом в направлении Мележи-Черное-Стромынь-Москва. У хозяина завода имелось два конных выезда. Его первым и наиболее доверенным кучером был Ф. А. Александров, потомки которого до сих пор проживают в мкр. Красный Октябрь.

Первая железная дорога в Киржаче была построена в начале XX века (1895-1906 годы), она представляла собой небольшую ветку длиной 10 верст от станции Бельково до места, где в наше время расположена мебельная фабрика»⁴².

О годах работы медно-латунного завода после революций рабочий вспоминает так: «...Февральская революция 1917 года не внесла каких-либо изменений в работу завода – продолжался выпуск предметов военного снаряжения и медно-латунной посуды. Но жизнь рабочих становилась труднее, все сложнее им было обеспечить себя необходимыми продуктами питания и одеждой. Три изнурительных военных года давали о себе знать. Весть о свержении царя на заводе

⁴² Автор: А. Готко (по воспоминаниям Л. Е. Супонева).



отметили массовым митингом, на котором с красным бантом в петлице появился и сын хозяина Н. Н. Зимин. Так он выразил свою солидарность с теми событиями и с рабочими завода.

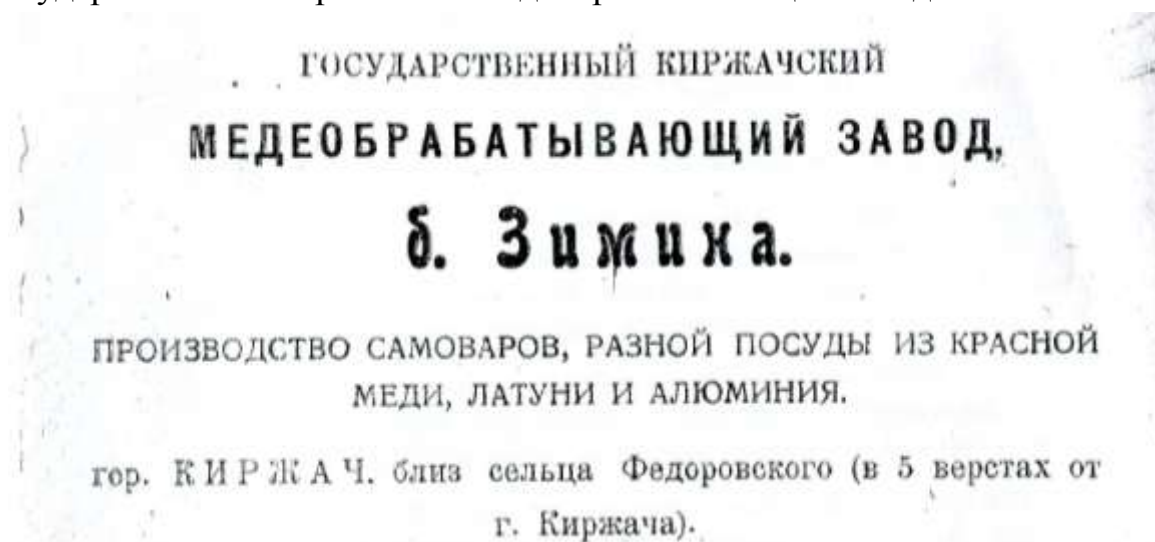
Изданный сразу после Октябрьской социалистической революции Декрет о национализации промышленных предприятий коснулся и завода, который был передан в ведение Александровского промкомбината. Производство ранее вырабатываемой продукции продолжалось, но почти полностью прекратился подвоз сырья, т. к. началась гражданская война. С согласия местных органов советской власти производством до 1923 года руководил Н. Н. Зимин. Он же был одним из первых руководителей, который уделял много внимания развитию культуры и искусства. Уже в первые годы после революции в клубе начал работать драматический кружок под его руководством. В 1920 году в Киржач переехал детский дом, при котором была создана первая комсомольская ячейка, секретарем ее стал 15-летний К. Сосин, впоследствии много лет проработавший в электроцехе завода. Вскоре в комсомол начали вступать и заводчане, а комсомольская ячейка объединилась. Секретарем ячейки избрали Михаила Никитича Миронова.

В трудные годы гражданской войны и послевоенной разрухи завод работал за счет старых ресурсов: отходов, накопившихся за предыдущее время, и остатков военного снаряжения. Не было денег, чтобы платить рабочим заработную плату, и работникам выдавали ее натурой – самоварами, тазами и т. д., которые они меняли у крестьян на продукты. В то время одна из турбин завода была приспособлена для помола зерна, что давало дополнительный источник для питания рабочих, а главным «мельником» был назначен лесной объездчик Алексей Михайлович Мельников. В 1923 году на заводе появился и первый «красный» директор – Иван Андреевич Плетюхин. Чтобы не быть похожим на прежних управляющих, новый директор ходил на работу в пролетарском виде – в лаптях и красной рубахе навыпуск, подпоясанной ремнем. По свидетельству старожилов, не чурался он и крепких выражений. Проработал он в этой должности не больше года, а новым директором был назначен бывший мастер Кольчугинского завода Андрей Николаевич Думнов. Производство в то время было оснащено довольно слабо, но специалисты работали на заводе опытные. Машинистами паровых машин были Т. И. Коровкин, К. И. Штальберг. В небольшом гальваническом отделении, где нивелировали самовары, наиболее опытным специалистом был П. Г. Романов, который без каких-либо



приборов безошибочно определял кислотность электролита. Ремонтный цех размещался в небольшом одноэтажном деревянном здании. Этот цех в последствии сыграл большую роль в определении дальнейшей судьбы завода. В нем работали настоящие мастера своего дела – И. И. Платонов, Е. А. Кондратьев, А. И. Слепцов и другие»⁴³.

В 1923 г. завод Зимина и Аленчикова уже значится как: «Государственный Киржачский медеобработывающий завод б. Зимина»



Реклама из «Справочника Владимирской губернии на 1923 г». Из-е Губэкономсовета, г. Владимир, 1923 г.

Завод Гаевского Михаила Петровича,

с. Лукьянцево, Лукьянцевской волости

С.П. Калининчев дает следующую информацию о данном производстве: *«Сведения о производителях самоваров...Гаевский Михаил Петрович, с 1870, заведение: 1852 г.р., купец. Владимирская губ., Покровский у., Лукьянцевская вол., с. Лукьянцево⁴⁴»*. Его информация перекликается с другими исследователями: *«...Наряду с крупными тульскими фабриками существовали и небольшие мастерские, обслуживавшие местный рынок: во Владимирской губернии - это заведения Михаила Петровича Гаевского, Н. Е. Шапошникова в Киржаче...⁴⁵»*

Завод Бабкина Николая Максимовича.

Завод Бабкина Николая Максимовича в селе Богородском (ныне д. Илейкино). Исследование продолжается....

Справка составлена Председателем Киржачского историко-родословного общества (КИРО) Т.И. Самойлова на основе архивных материалов и документов, найденных членами КИРО.

⁴³ Автор: А. Готко (по воспоминаниям Л. Е. Супонева).

⁴⁴ Калининчев Сергей Петрович Самоварное дело России. Каталог-справочник. – М.: ООО «Хобби-Пресс», 2-15. – 460 с., ил. (стр.73)

⁴⁵ http://magazin-samovarov.ru/about_samovars/cimvol_Rossia/ictoriva/